

Министерство образования и науки Российской Федерации

УТВЕРЖДЕНО:

Исполнитель
Директор Государственного бюджетного образовательного учреждения дополнительного профессионального образования (повышения квалификации) специалистов – центра повышения квалификации «Региональный социопсихологический центр»
_____ / Т.Н. Ключева/

ОТЧЕТ

по исполнению пунктов П.1.1 и П.1.2. Государственного контракта № 07.028.11.0021 от 16.10.2013 года (II этап)

Исполнитель: Государственное бюджетное образовательное учреждение дополнительного профессионального образования (повышения квалификации) специалистов – центр повышения квалификации «Региональный социопсихологический центр»

Программа (задача, мероприятие): Федеральная целевая программа развития образования на 2011-2015 годы, в рамках подмероприятия 2.8 «Повышение квалификации работников сферы образования в целях распространения современных моделей успешной социализации детей» мероприятия 2 «Распространение на всей территории Российской Федерации современных моделей успешной социализации детей» задачи 1 «Модернизация общего и дошкольного образования как института социального развития»

Проект: 2013-02.08-07-028-Ф-105.190 «Разработка комплекса мероприятий по совершенствованию деятельности центров психолого-педагогической, медицинской и социальной помощи детям»

Руководитель проекта: Ключева Татьяна Николаевна

Самара, 2014

II.1. Организация и проведение повышения квалификации специалистов центров психолого-педагогической, медицинской и социальной помощи по программе «Совершенствование психолого-педагогической, медицинской и социальной помощи детям, испытывающим трудности в освоении основных общеобразовательных программ, развитии и социальной адаптации» (72 часа).

II.1.1. Разработка программы повышения квалификации «Совершенствование психолого-педагогической, медицинской и социальной помощи детям, испытывающим трудности в освоении основных общеобразовательных программ, развитии и социальной адаптации» (72 часа).

В соответствии с требованиями Государственного контракта № 07.028.11.0021 от 16 октября 2013 года специалистами Регионального социопсихологического центра разработана программа повышения квалификации *«Совершенствование психолого-педагогической, медицинской и социальной помощи детям, испытывающим трудности в освоении основных общеобразовательных программ, развитии и социальной адаптации»* (объем – 72 часа).

Программа повышения квалификации разработана в соответствии с приказом Минобразования России от 01.07.2013 г. № 449 «Об утверждении Порядка организации и осуществления образовательной деятельности по дополнительным профессиональным программам»*. Отвечает современным требованиям к формируемым профессиональным компетенциям специалистов центров психолого-педагогической, медицинской и социальной помощи.

Программа повышения квалификации содержит:

- информацию о современных педагогических технологиях и методиках психолого-педагогического и медико-социального сопровождения детей, испытывающих трудности в освоении основных общеобразовательных программ, развитии и социальной адаптации, в том числе несовершеннолетних обучающихся, признанных в случаях и в порядке, которые предусмотрены уголовно-процессуальным законодательством, подозреваемыми, обвиняемыми или подсудимыми по уголовному делу либо являющихся потерпевшими или свидетелями преступления; современных подходах в построении индивидуального образовательного маршрута и разработке индивидуального образовательного плана, эффективном включении детей в учебную и внеучебную деятельность;

*требования, предъявляемые к образовательным программам дополнительного профессионального образования в соответствии с приказом Минобразования России от 18.06.1997 № 1221 «Об утверждении требований к содержанию дополнительных профессиональных образовательных программ» (для программ курсов краткосрочного повышения квалификации) утратили силу в соответствии с приказом Минобразования России от 18.09.2013 г. № 1074 «О признании утратившими силу некоторых нормативных правовых актов Государственного комитета Российской Федерации по высшему образованию, Министерства общего и профессионального образования Российской Федерации, Министерства образования Российской Федерации и Министерства образования и науки Российской Федерации»

- задания для практической отработки навыков психолого-педагогического и медико-социального сопровождения детей, испытывающих трудности в освоении основных общеобразовательных программ, развитии и социальной адаптации, в том числе несовершеннолетних обучающихся, признанных в случаях и в порядке, которые предусмотрены уголовно-процессуальным законодательством, подозреваемыми, обвиняемыми или подсудимыми по уголовному делу либо являющихся потерпевшими или свидетелями преступления;

- учебные модули, ориентированные на практическое применение и реализацию на базовых площадках центров основных проектных подходов в реализации управленческих и диагностических технологий, методов психолого-педагогического воздействия;

- список современной учебной и рекомендуемой литературы, отечественные и зарубежные источники в рамках данного направления.

Разработанная программа повышения квалификации включает в себя 2 модуля:

1-й модуль – базовый (36 часов) *«Порядок организации и осуществления психолого-педагогической, медицинской и социальной помощи детям, испытывающим трудности в освоении основных общеобразовательных программ, развитии и социальной адаптации»* (объем - 3,25 п.л.). Данный модуль содержит следующие разделы:

- нормативно-правовая база деятельности центров психолого-педагогической, медицинской и социальной помощи;

- история развития и опыт деятельности центров психолого-педагогической, медицинской и социальной помощи в зарубежных странах и России;

- характеристика и специфические особенности психофизического развития детей, испытывающих трудности в освоении основных общеобразовательных программ, развитии и социальной адаптации, в том числе несовершеннолетних обучающихся, признанных в случаях и в порядке, которые предусмотрены уголовно-процессуальным законодательством, подозреваемыми, обвиняемыми или подсудимыми по уголовному делу либо являющихся потерпевшими или свидетелями преступления;

- описание эффективных моделей деятельности центров психолого-педагогической, медицинской и социальной помощи;

- методы, приемы и формы организация психолого-педагогического и медико-социального сопровождения и индивидуальной работы с детьми, испытывающими трудности в освоении основных общеобразовательных программ, развитии и социальной адаптации;

2-й модуль – вариативный (36 часов) представлен разными программами. Всего разработано 6 программ вариативного модуля:

1. *«Психолого-педагогические методы и приемы работы с родителями детей, испытывающих трудности в освоении основных общеобразовательных программ, развитии и социальной адаптации»* (объем –1,6 п.л.);
2. *«Современные методика диагностики детей в рамках психолого-медико-педагогической комиссии»* (объем – 2,3 п.л.);
3. *«Специфика организации психолого-педагогической, медицинской и социальной помощи разным категориям детей, испытывающим трудности в освоении основных общеобразовательных программ, развитии и адаптации»* (объем – 2,75 п.л.);
4. *«Специфика организации психолого-педагогической, медицинской и социальной помощи разным категориям детей, испытывающих трудности в освоении основных общеобразовательных программ, развитии и социальной адаптации, в том числе несовершеннолетних обучающихся, признанных в случаях и в порядке, которые предусмотрены уголовно-процессуальным законодательством, подозреваемыми, обвиняемыми или подсудимыми по уголовному делу либо являющихся потерпевшими или свидетелями преступления»* (объем –2,4 п.л.);
5. *«Технологии оказания психолого-педагогической, медицинской и социальной помощи детям, испытывающим трудности в освоении основных общеобразовательных программ, развитии и социальной адаптации»* (объем –3 п.л.);
6. *«Организация и содержание консультативной работы специалистов центра психолого-педагогической, медицинской и социальной помощи детям»* (объем –1,75 п.л.).

Разработанная программа повышения квалификации содержит:

- пояснительную записку, раскрывающую цели и задачи обучения, предложения по технологическому обеспечению занятий, формам их проведения и организации, требования к уровню подготовки слушателей, возможность входного и выходного тестирования, рубежную и итоговую диагностику;

- учебный план;

- учебно-тематический план;

- характеристику содержания учебных модулей со списками литературы.

Каждый учебный модуль содержит:

- общий и специализированный (углубленный) компоненты, ориентированные на направления профессиональной деятельности специалистов центров, проходящих повышение квалификации;

- рабочую программу, включающую цели и задачи модуля; требования к уровню освоения содержания модуля; объем модуля и виды учебной работы, структурированные по видам учебных занятий с указанием их объемов; содержание разделов модуля; тематику лабораторных и практических работ; материально-техническое обеспечение модуля.

- методические рекомендации по изучению модуля для слушателей, включая описание подходов к проведению самостоятельной работы;

- лекционные материалы;

- практические задания и упражнения;

- контрольные материалы для рубежной и итоговой диагностики;

- методические указания для преподавателей по организации обучения по модулю, включая планы семинарских занятий.

Учебно-тематический план программы содержит:

- пояснительную записку;

- учебный план, рассчитанный на 72 часа;

- учебно-тематический план, раскрывающий содержание каждого модуля.

Программа имеет учебно-методический комплект (УМК), включающий тексты нормативных и учебно-программных документов, методические разработки, презентации, задания для самостоятельной работы, тестовый материал.

Общий объем разработанной программы повышения квалификации составляет 17 п.л.

Программа повышения квалификации согласована с Государственным заказчиком 28.02.2014.

На основании информации предоставленной Заказчиком о федеральных стажировочных площадках по направлению «Распространение моделей развития системы психолого-педагогического и медико-социального сопровождения» созданных в 2011-2013 гг., были определены базовые площадки для проведения курсов повышения квалификации специалистов центров психолого-педагогической, медицинской и социальной помощи по вариативному модулю программы повышения квалификации:

Красноярский край;

Хабаровский край;

Курская область;

Республика Татарстан (Казань);

Республика Карелия;

Новгородская область;

Забайкальский край (Чита);

Республика Саха (Якутия).

Со всеми стажировочными площадками были согласованы темы программ вариативного модуля и заключены договора на обучение специалистов центров психолого-педагогической, медицинской и социальной помощи.

II.1.2. Проведение курсов повышения квалификации специалистов центров психолого-педагогической, медицинской и социальной помощи по программе «Совершенствование психолого-педагогической, медицинской и социальной помощи детям, испытывающим трудности в освоении основных общеобразовательных программ, развитии и социальной адаптации».

В соответствии с требованиями Государственного контракта № 07.028.11.0021 от 16 октября 2013 года обучение специалистов центров психолого-педагогической, медицинской и социальной помощи по базовому модулю программы *«Совершенствование психолого-педагогической, медицинской и социальной помощи детям, испытывающим трудности в освоении основных общеобразовательных программ, развитии и социальной адаптации»* проводилось в заочной форме с использованием дистанционных технологий. Обучение по вариативному модулю проводилось на базе федеральных стажировочных площадок, созданных в 2011-2013 годах и согласованных с Заказчиком.

На каждой стажировочной площадке были сформированы списки слушателей курсов повышения квалификации. Разработан график обучения по вариативному модулю программы повышения квалификации:

| | |
|-------------------------------|-----------------------------|
| Красноярский край | с 21 по 26 апреля 2014 года |
| Хабаровский край | с 21 по 26 апреля 2014 года |
| Курская область | с 12 по 17 мая 2014 года |
| Республика Татарстан (Казань) | с 26 по 31 мая 2014 года |
| Республика Карелия | с 2 по 7 июня 2014 года |
| Новгородская область | с 2 по 7 июня 2014 года |
| Забайкальский край (Чита) | с 16 по 21 июня 2014 года |
| Республика Саха (Якутия) | с 16 по 21 июня 2014 года |

Специалистами Регионального социопсихологического центра были разработаны задания для проведения итогового тестирования слушателей. В период с 14 апреля по 26 июня 2014 года на всех стажировочных площадках в соответствии с графиком прошло обучение специалистов центров психолого-педагогической, медицинской и социальной помощи:

- по базовому модулю программы повышения квалификации в заочной форме с использованием дистанционных технологий;

- по вариативному модулю программы повышения квалификации в формате лекционно-семинарских занятий, аудиторных занятий, мастер классов, стажировки на базе федеральных стажировочных площадок, созданных в 2011-2013 годах.

Сводная таблица по территориям и количеству слушателей, прошедших обучение на стажировочных площадках, представлена ниже.

| <i>Название стажировочной площадки (территория, образовательное учреждение)</i> | <i>География слушателей</i> | <i>Название и номер программы</i> | <i>Количество слушателей</i> |
|--|-----------------------------|---|------------------------------|
| Красноярский край КГБОУ для детей, нуждающихся в психолого-педагогической и медико-социальной помощи «Краевой Центр психолого-медико-социального сопровождения» | Красноярский край | 3. «Специфика организации психолого-педагогической, медицинской и социальной помощи разным категориям детей, испытывающим трудности в освоении основных общеобразовательных программ, развитии и адаптации» | 87 чел. |
| Хабаровский край КГБОУ для детей, нуждающихся в психолого-педагогической и медико-социальной помощи «Краевой Центр психолого-медико-социального сопровождения» г.Хабаровска | Хабаровский край | 4. «Специфика организации психолого-педагогической, медицинской и социальной помощи разным категориям детей, испытывающих трудности в освоении основных общеобразовательных программ, развитии и социальной адаптации, в том числе несовершеннолетних обучающихся, признанных в случаях и в порядке, которые предусмотрены уголовно-процессуальным законодательством, подозреваемыми, обвиняемыми или подсудимыми по уголовному делу либо являющихся потерпевшими или свидетелями преступления» | 57 чел. |
| | | 5. «Технологии оказания психолого-педагогической, медицинской и социальной помощи детям, испытывающим трудности в освоении основных общеобразовательных программ, развитии и социальной адаптации» | 71 чел. |
| Курская область ОГБОУ для детей, нуждающихся в психолого-педагогической и медико-социальной помощи «Курский областной центр психолого-медико-социального сопровождения» | Курская область | 3. «Специфика организации психолого-педагогической, медицинской и социальной помощи разным категориям детей, испытывающим трудности в освоении основных общеобразовательных программ, развитии и адаптации» | 24 чел. |
| | | 5. «Технологии оказания психолого-педагогической, медицинской и социальной помощи детям, испытывающим трудности в освоении основных общеобразовательных программ, развитии и социальной адаптации» | 27 чел. |
| | Липецкая область | 3. «Специфика организации психолого-педагогической, медицинской и социальной помощи разным категориям детей, испытывающим трудности в освоении основных общеобразовательных программ, развитии и адаптации» | 30 чел. |
| Республика Татарстан (Казань) ГАОУ для детей, нуждающихся в психолого- | Республика Татарстан | 3. «Специфика организации психолого-педагогической, медицинской и социальной помощи разным категориям детей, испытывающим трудности в освоении основных общеобразовательных программ, развитии и адаптации» | 34 чел. |

| | | | |
|--|----------------------|---|---------|
| <p>педагогической и медико-социальной помощи «Центр психолого-педагогической реабилитации и коррекции «Росток»</p> | | 4. «Специфика организации психолого-педагогической, медицинской и социальной помощи разным категориям детей, испытывающих трудности в освоении основных общеобразовательных программ, развитии и социальной адаптации, в том числе несовершеннолетних обучающихся, признанных в случаях и в порядке, которые предусмотрены уголовно-процессуальным законодательством, подозреваемыми, обвиняемыми или подсудимыми по уголовному делу либо являющихся потерпевшими или свидетелями преступления» | 22 чел. |
| | Самарская область | 1. «Психолого-педагогические методы и приемы работы с родителями детей, испытывающих трудности в освоении основных общеобразовательных программ, развитии и социальной адаптации» | 22 чел. |
| | | 4. «Специфика организации психолого-педагогической, медицинской и социальной помощи разным категориям детей, испытывающих трудности в освоении основных общеобразовательных программ, развитии и социальной адаптации, в том числе несовершеннолетних обучающихся, признанных в случаях и в порядке, которые предусмотрены уголовно-процессуальным законодательством, подозреваемыми, обвиняемыми или подсудимыми по уголовному делу либо являющихся потерпевшими или свидетелями преступления» | 52 чел. |
| | | 6. «Организация и содержание консультативной работы специалистов центра психолого-педагогической, медицинской и социальной помощи детям» | 43 чел. |
| <p>Республика Карелия (Петрозаводск)</p> <p>ГОУ Республика Карелия для детей, нуждающихся в психолого-педагогической и медико-социальной помощи «Центр диагностики и консультирования»</p> | Республика Карелия | 1. «Психолого-педагогические методы и приемы работы с родителями детей, испытывающих трудности в освоении основных общеобразовательных программ, развитии и социальной адаптации» | 29 чел. |
| | | 3. «Специфика организации психолого-педагогической, медицинской и социальной помощи разным категориям детей, испытывающим трудности в освоении основных общеобразовательных программ, развитии и адаптации» | 22 чел. |
| <p>Новгородская область</p> <p>ГОБОУ для детей, нуждающихся в психолого-педагогической и медико-социальной помощи «Новгородский областной центр психолого-медико-социального сопровождения»</p> | Новгородская область | 1. «Психолого-педагогические методы и приемы работы с родителями детей, испытывающих трудности в освоении основных общеобразовательных программ, развитии и социальной адаптации» | 27 чел. |
| | | 4. «Специфика организации психолого-педагогической, медицинской и социальной помощи разным категориям детей, испытывающих трудности в освоении основных общеобразовательных программ, развитии и социальной адаптации, в том числе несовершеннолетних обучающихся, признанных в случаях и в порядке, которые | 25 чел. |

| | | | |
|---|--------------------------|---|----------|
| | | предусмотрены уголовно-процессуальным законодательством, подозреваемыми, обвиняемыми или подсудимыми по уголовному делу либо являющихся потерпевшими или свидетелями преступления» | |
| | Калининград | 3. «Специфика организации психолого-педагогической, медицинской и социальной помощи разным категориям детей, испытывающим трудности в освоении основных общеобразовательных программ, развитии и адаптации» | 50 чел. |
| Забайкальский край (Чита) ГОУ для детей, нуждающихся в психолого-педагогической и медико-социальной помощи «Центр психолого-медико-социального сопровождения «Дар» Забайкальского края» | Забайкальский край | 3. «Специфика организации психолого-педагогической, медицинской и социальной помощи разным категориям детей, испытывающим трудности в освоении основных общеобразовательных программ, развитии и адаптации» | 106 чел. |
| Республика Саха (Якутия) Республиканский центр психолого-медико-социального сопровождения МО Республики Саха (Якутия) | Республика Саха (Якутия) | 3. «Специфика организации психолого-педагогической, медицинской и социальной помощи разным категориям детей, испытывающим трудности в освоении основных общеобразовательных программ, развитии и адаптации» | 58 чел. |

Всего на стажировочных площадках обучено **786** слушателей.

Наиболее востребованной на стажировочных площадках была программа вариативного блока «Специфика организации психолого-педагогической, медицинской и социальной помощи разным категориям детей, испытывающим трудности в освоении основных общеобразовательных программ, развитии и адаптации». Не выбрана стажировочными площадками программа «Современные методики диагностики детей в рамках психолого-медико-педагогической комиссии».

Ниже представлено распределение слушателей, прошедших обучение по разным программам вариативного блока (в табличной и графической формах).

| Название программы вариативного модуля | Количество слушателей |
|---|-----------------------|
| 1. «Психолого-педагогические методы и приемы работы с родителями детей, испытывающих трудности в освоении основных общеобразовательных программ, развитии и социальной адаптации» | 78 чел. (9,9 %) |
| 2. «Современные методики диагностики детей в рамках психолого-медико-педагогической комиссии» | - |

| | |
|---|----------------------|
| 3. «Специфика организации психолого-педагогической, медицинской и социальной помощи разным категориям детей, испытывающим трудности в освоении основных общеобразовательных программ, развитии и адаптации» | 411 чел. (52,3 %) |
| 4. «Специфика организации психолого-педагогической, медицинской и социальной помощи разным категориям детей, испытывающих трудности в освоении основных общеобразовательных программ, развитии и социальной адаптации, в том числе несовершеннолетних обучающихся, признанных в случаях и в порядке, которые предусмотрены уголовно-процессуальным законодательством, подозреваемыми, обвиняемыми или подсудимыми по уголовному делу либо являющихся потерпевшими или свидетелями преступления» | 156 чел. (19,8 %) |
| 5. «Технологии оказания психолого-педагогической, медицинской и социальной помощи детям, испытывающим трудности в освоении основных общеобразовательных программ, развитии и социальной адаптации» | 98 чел. (12,6 %) |
| 6. «Организация и содержание консультативной работы специалистов центра психолого-педагогической, медицинской и социальной помощи детям» | 43 чел. (5,5 %) |
| Всего | 786 чел. |

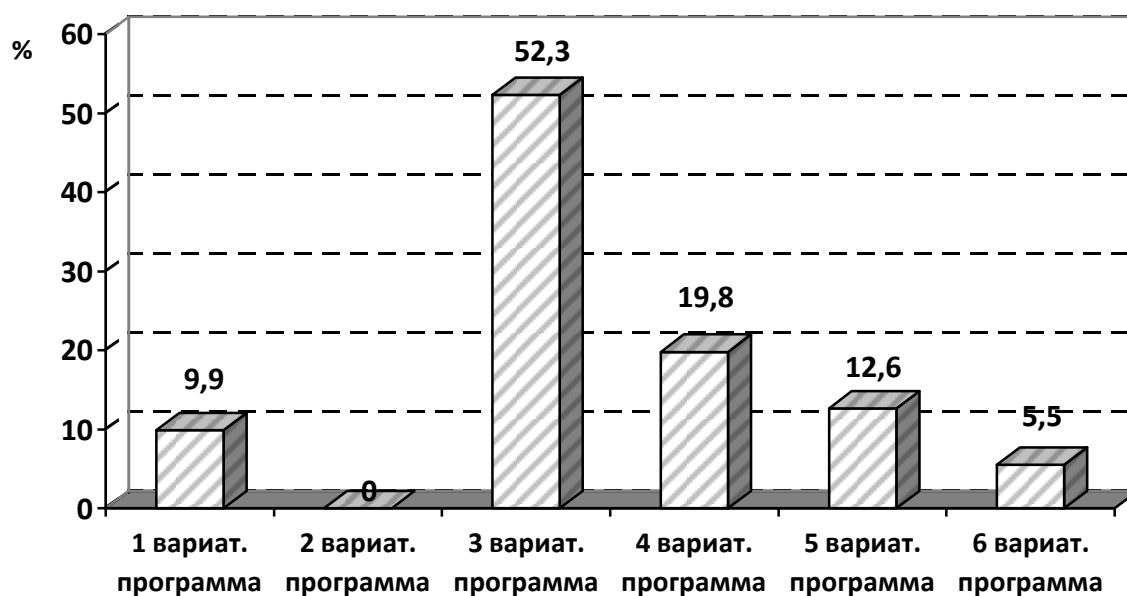


Рис. Распределение слушателей, прошедших обучение по разным программам вариативного блока (в %)

По окончании обучения в целях проведения анализа эффективности курсов повышения квалификации было проведено итоговое тестирование слушателей.

Для этого, на основе материала базового и вариативного модулей программы повышения квалификации, были подготовлены 20 вопросов. Тест, как и программа повышения квалификации, состоял из базового и вариативного блоков. Таким образом, при

контроле эффективности курсов учитывалась специфика направленности образовательной программы у разных групп слушателей.

Тестирование проводилось дистанционно, в нем приняли участие все слушатели программы повышения квалификации. В качестве критерия успешности/неуспешности прохождения тестирования был определен порог в 60% правильных ответов. Таким образом, успешно прошедшим тестирование считался слушатель, давший правильные ответы на 12 и более вопросов.

Анализ ответов слушателей на тест показал, что все слушатели преодолели установленный барьер. Также можно отметить, что на 75% вопросов дали правильный ответ 85% слушателей, а на все вопросы успешно ответили 20% слушателей.

Качественный анализ ответов позволил углубленно изучить область затруднений у слушателей, сделавших ошибки при тестировании. Было выявлено, что неправильные ответы встречались как в базовом, так и в вариативном блоках теста.

В базовом модуле наибольшие затруднения у слушателей вызвали вопросы на знание законодательства в сфере психолого-педагогической, медицинской и социальной помощи обучающимся. Это были основные документы описывающие содержание и регулирующие процессы в данной области профессиональной деятельности, в том числе Федеральный закон РФ «О образовании в Российской Федерации» №273-ФЗ от 29.12.2012 г.

Из числа вопросов теста, составленных в соответствии с программами вариативных модулей программы повышения квалификации, чаще всего ошибки встречались в тестах по модулю «Специфика организации психолого-педагогической, медицинской и социальной помощи разным категориям детей, испытывающим трудности в освоении основных общеобразовательных программ, развитии и адаптации». Из числа вопросов по данному модулю у большого числа слушателей вызвали затруднения те, что были связаны с теорией поэтапного формирования умственных действий П.Я. Гальперина – теорией, составляющей научную основу Федерального государственного образовательного стандарта. Анализ профессионального состава слушателей, допускаявших ошибки показал, что они встречаются не только у педагогов-психологов, но и у других специалистов центров психолого-педагогической, медицинской и социальной помощи, например учителей-логопедов и дефектологов. Это свидетельствует о проблеме в качестве профессиональной подготовке специалистов в ВУЗах и необходимости внесения изменений и дополнений в образовательные программы высшего образования, так как в рамках краткосрочных курсов повышения квалификации невозможно глубоко изучить методологическую базу системы российского образования.

По другим вариативным блокам были выявлены распространенные ошибки у слушателей при ответах на вопросы, касающиеся ресоциализации подростков, вернувшихся из мест лишения свободы, факторов риска родительско-детских отношений в семейной системе.

Также имели место проблемы организационного характера, связанные с проведением итогового тестирования слушателей. В частности, у большого числа слушателей из отдаленных регионов (Саха-Якутия, Чита, Забайкалье) отсутствовала электронная почта, что создавало значительные препятствия для контакта с ними по вопросу оперативной передачи теста и получения назад заполненного бланка. Такая проблема решалась через центральную стажировочную площадку, что потребовало больших временных затрат.

Для всех слушателей, успешно прошедших тестирование, были подготовлены удостоверения о повышении квалификации на 72 часа с указанием наименований модулей программы и темы итоговой работы. Рассылка удостоверений была проведена по почте в срок до 10 июля заказными письмами с уведомлением о вручении.

В качестве рекомендаций, по итогам проведения курсов повышения квалификации можно предложить следующее:

- Включить в программы высшего профессионального образования педагогов-психологов, социальных педагогов, а также учителей-логопедов разделы по специфике работы указанных специалистов с детьми, испытывающими трудности в освоении основных общеобразовательных программ, развитии и социальной адаптации, в том числе несовершеннолетними обучающимися, признанными в случаях и в порядке, которые предусмотрены уголовно-процессуальным законодательством, подозреваемыми, обвиняемыми или подсудимыми по уголовному делу либо являющимися потерпевшими или свидетелями преступления.
- Разработать вариативные адресные программы повышения квалификации для узких специалистов: педагогов-психологов, логопедов, дефектологов, социальных педагогов, юристов, медицинских работников.
- Разработать систему повышения квалификации для данной категории специалистов с базовым центром повышения квалификации в округе с возможностями использования дистанционных технологий.
- Разработать систему подготовки узких специалистов в течение года после бакалавриата (интернатура по направлению педагогической психологии: педагог-психолог, прикладная магистратура: педагог-психолог).