

**Муниципальное автономное дошкольное образовательное учреждение
детский сад комбинированного вида № 79 «Гусельки»
городского округа Тольятти**

445026, РФ, Самарская обл., г. Тольятти, б-р Баумана, 20
8(8482) 37-25-61

Доклад на тему:
**«Основные направления, принципы и условия организации работы
группы для детей с ранним детским аутизмом» (из опыта работы)**

Дубова Наталья Геннадьевна,
заведующая МАОУ детским садом
№ 79 «Гусельки» г. о. Тольятти

Федеральный государственный стандарт дошкольного образования учитывает индивидуальные потребности ребенка, связанные с его жизненной ситуацией и состоянием здоровья, индивидуальные потребности отдельных категорий детей, в том числе с ограниченными возможностями здоровья. В городе Тольятти дети с ограниченными возможностями здоровья всегда находились и находятся в зоне особого внимания. В 2009 году на основании приказа департамента образования мэрии городского округа Тольятти в МАОУ детском саду № 79 «Гусельки» была открыта группа компенсирующей направленности для детей с ранним детским аутизмом (далее РДА) в возрасте от 4 до 7(8) лет.

Понимания того, как следует воспитывать и обучать «особенных» детей, и практического опыта было недостаточно. Приемы воспитания и обучения, которые педагоги детского сада с успехом использовали в работе с другими категориями детей, применительно к детям с РДА не срабатывали. Возникла необходимость в обучении управленческого и педагогического персонала, работающего на этой группе. В 2009 году в рамках повышения квалификации педагоги МАОУ детского сада № 79 «Гусельки» приняли участие в российско-германском семинаре по проблеме клинической картины и возможности реабилитации раннего детского аутизма, где приобрели неоценимый опыт по применению существующих методик и диагностического материала.

В настоящее время не существует общепринятого подхода к коррекции раннего детского аутизма. Это обусловлено сложностью диагноза, наличием сопутствующих неврологических расстройств, с одной стороны, и отсутствием специальных образовательных программ, с другой стороны. В связи с этим возникла потребность в создании программно-методического комплекса:

1. Разработано программно-методическое обеспечение психолого-педагогического сопровождения: «Коррекционно-развивающая модель по развитию произвольности у детей с ранним детским аутизмом через непосредственную образовательную деятельность». Системообразующей идеей данной разработки являлась опора на принцип комплексного подхода в работе с детьми с РДА. В ее создании участвовали педагоги МАОУ детского сада № 79 «Гусельки»: учитель-дефектолог, учитель-логопед, педагог-психолог, воспитатель, музыкальный руководитель, инструктор по физической культуре. Цель методической разработки: формирование произвольности у детей с РДА. Задачи:

- создание ребёнку с РДА возможности для осуществления содержательной деятельности в условиях, оптимальных для его развития;
- обеспечение охраны и укрепления здоровья;
- разработка календарно-тематического планирования;
- коррекция (исправление или ослабление) негативных тенденций развития;
- стимулирование и обогащение развития во всех видах деятельности;
- профилактика (предупреждение) новых форм аутостимуляции (стереотипии).

Методическая разработка предназначена педагогическим работникам: учителям-дефектологам, учителям-логопедам, педагогам-психологам, воспитателям и родителям (законным представителям).

2. Создана методическая разработка: «Перспективно-тематическое планирование учителя-логопеда по формированию экспрессивной речи у воспитанников с ранним детским аутизмом», которая является *методическим*

комплект к «Коррекционно-развивающей модели по развитию произвольности у детей с ранним детским аутизмом через непосредственную образовательную деятельность».

Целью данной разработки является формирование первичных произносительных навыков у неговорящих детей. Планирование навыков по формированию экспрессивной речи у воспитанников с РДА включает следующие разделы:

- формирование навыков экспрессивной речи;
- развитие артикуляционной моторики;
- развитие просодической стороны речи;
- развитие слухового восприятия;
- развитие мелкой моторики.

3. Для реализации индивидуально-дифференцированного подхода к каждому ребенку разработаны индивидуальные программы развития, с помощью которых осуществляется коррекционно-развивающая работа и происходит компенсация проблемных зон в развитии воспитанников.

Для успешного решения проблем адаптации и социализации детей с РДА в своей работе педагоги детского сада используют элементы следующих специальных **методик**:

- методика облегченной (альтернативной коммуникации) предназначена для детей с тяжелыми нарушениями коммуникации, включает в себя использование коммуникативной доски, позволяющей научить неговорящих детей выражать свои мысли, просьбы, желания; жестов, карточек, современных технических средств, моделей: «Как правильно одеться и раздеться?», «Режим дня», «Как правильно вести себя на занятии? (для читающих и не читающих детей)», «Уголок настроения», «Что делать в спальне?», «Как надо умываться»;
- методика ТЕАССН (ТИЧ) предполагает структурирование помещений, времени, работы, материала, что делает пребывание детей комфортным, а обучение – эффективным;

- методика PECS (ПЕКС) на начальном этапе учит ребенка высказывать свои желания и нужды, а затем предоставляет возможности самому инициировать общение; прием работы «с тенью» позволяет сформировать у детей элементарные учебные действия, которые впоследствии ребенок использует самостоятельно;

- создание «Личного букваря», который помогает связать освоение букв и чтения с личным опытом ребенка, что дает возможность прорабатывать на занятиях важнейшие личностные смыслы и придать осмысленность процессу освоения букв и чтения в целом. Такой подход позволяет показать ребенку, что буквы и слова – не абстрактные значки, не части «орнамента», а средства передачи определенных значений и смыслов, тесно связанных с жизнью ребенка.

В целях повышения эффективности осуществления воспитательно-образовательного процесса и своевременной коррекционной помощи детям с РДА организован психолого-медико-педагогический консилиум, где отслеживается актуальный уровень развития детей и разрабатывается индивидуальный маршрут развития воспитанников. В конце учебного года на заседании консилиума рассматриваются результаты коррекционной работы.

Большая нагрузка повседневной работы с аутичным ребенком ложится, конечно, на семью. Близкие оказываются перед необходимостью переустройства жизни семьи с учетом интересов ребенка. Приходится думать не об удобстве и спокойствии, а о целесообразности и пользе происходящего в доме и семье для развития ребенка. Такой подход требует от близких самоотверженности и сил, так как в моменты обострений состояния здоровья у детей с РДА у близких ослабевает уверенность в достижении положительного результата реабилитации, «опускаются руки». В такие тяжелые моменты родные и близкие ребенка тоже нуждаются в психологической поддержке. В связи с этим педагоги группы компенсирующей направленности создали клуб для родителей «Мы вместе», работа которого направлена на психологическую, педагогическую и социальную поддержку. Адресную материальную помощь,

содействие в привлечении благотворителей, социальной адаптации воспитанников, информационную поддержку, создание сайтов оказывают родителям благотворительные фонды помощи детям: «Детские Домики», «Русфонд».

Родителями группы компенсирующей направленности для детей с РДА создано сообщество «Аутизм в Тольятти». Целью создания сообщества является объединение родителей, воспитывающих *особых* деток, взрослых *особых* людей, педагогов, психологов, других узких специалистов, волонтеров, меценатов, а также всех заинтересованных лиц. Это, безусловно, повысит качество помощи *особым* детям на территории г. Тольятти и Самарской области, привлечет всех, кто любит детей и не равнодушен к их проблемам, желает и готов оказывать благотворительную помощь.

Наглядным результатом эффективности работы педагогов детского сада «Гусельки» является положительная динамика их достижений:

2011 год:

- городская акция «За жизнь без барьеров», тема презентации: «Технология коррекционных воздействий в компенсирующей группе для детей с аутизмом»;
- Альманах № 2 «Образовательная и оздоровительная работа с детьми зимой в условиях дошкольных учреждений», статья: «Особенности организации и проведения подвижных игр на участке для детей с ранним детским аутизмом в зимний период».

2012 год:

- Альманах № 5 «Обеспечение доступности дошкольного образования для детей с особыми образовательными потребностями», статья: «Адаптация и социализация детей с ранним детским аутизмом в детском саду»;
- областной конкурс профессионального мастерства педагогических работников дошкольных образовательных учреждений, работающих с детьми с ограниченными возможностями здоровья, номинация «Воспитатель», 2 место.

2013 год:

- Всероссийская научно-практическая конференция «Образование детей с ограниченными возможностями здоровья: опыт, знания, перспективы», статья «Совместное сюжетное рисование с аутичным ребенком»;

- II Всероссийский конкурс мультимедийных технологий «Организация работы с семьей», конкурсная работа: «Организация работы с семьями детей с ранним детским аутизмом с использованием современных образовательных технологий».

2014 год:

- Всероссийский конкурс дошкольных образовательных учреждений «Изюминка – 2» (1 место). Название работы: «Внесите свой вклад в "Копилку доброты"»;

- II Международный Фестиваль педагогических идей «Стандарты нового поколения: методика и практика обучения», научно-методическая работа «Коррекционно-развивающая модель по развитию произвольности у детей с ранним детским аутизмом».

Качественный и количественный анализ результатов развития детей с ранним детским аутизмом проводится с помощью клинико-психологической диагностики классификации детского аутизма по методике, разработанной Никольской О.С., которая позволяет диагностировать уровень проявления раннего детского аутизма.

Диаграмма уровней проявления симптомов РДА у воспитанников компенсирующей группы для детей с ранним детским аутизмом.

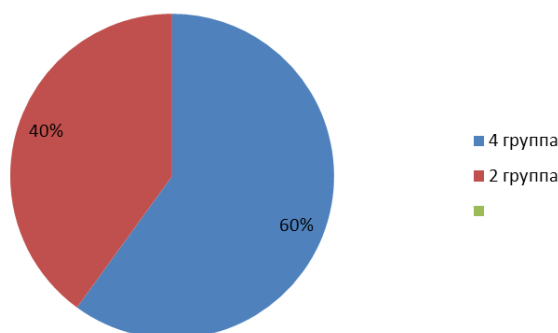
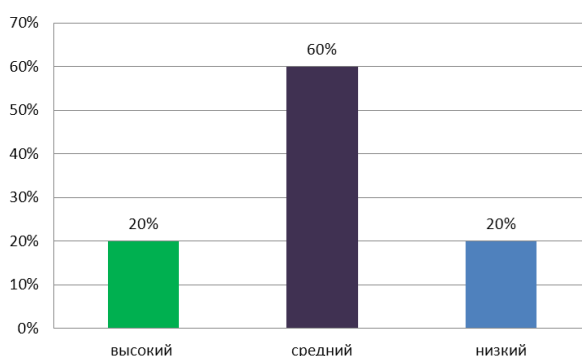


Диаграмма уровней освоения индивидуальных образовательных программ воспитанниками компенсирующих групп для детей с ранним детским аутизмом



Вывод: программу коррекционно-развивающего обучения и воспитания осваивают 70% воспитанников. Дети проявляют положительные эмоции в общении с близкими родственниками, знакомыми детьми и взрослыми, у них сформировалось умение выражать свои желания.

С 2010 по 2014гг. 7 детей стали выпускниками детского сада. Из них: 2 ребенка (28%) учатся в коррекционной школе на домашнем обучении, 2 ребенка (28%) посещают группу кратковременного пребывания в школе-интернате № 3, 3 ребенка (44%) находятся на домашнем присмотре и уходе.

В МАОУ детском саду № 79 «Гусельки» городского округа Тольятти осуществляется системный подход в коррекционно-развивающей работе с детьми с РДА, который обеспечивают все участники воспитательно-образовательного процесса. Вся работа направлена на то, чтобы ребенок самостоятельно использовал освоенные навыки и умения в различных актах повседневной жизни, развивал и закреплял их, достигая как можно большей физической, интеллектуальной и психологической независимости. Проведенные мероприятия позволяют констатировать, что социальное самочувствие детей-инвалидов с РДА имеет тенденцию к улучшению.